

**Betreff:** Vilfil-Post Oktober 22

**Von:** "Eva Grimmer, Vilfil GmbH" <noreply@vilfil.ch>

**Datum:** 23.10.2022, 17:26

**An:** peter.randegger@perax.ch

Besuchen Sie hier die [Webversion](#).



## Accessoires

Im letzten Newsletter hatte ich davon geschrieben, dass jetzt die kältere Hälfte des Jahres komme. Also, bis jetzt habe ich ausser den wenigen kühlen Morgen Ende September noch nicht viel gemerkt. Aber ich bin sicher, das ändert sich noch. Darum habe ich mich in den letzten Wochen an die Aufstockung meines Sortiments an Accessoires gemacht.

## Ideen

Aus genau einem einzigen Knäuel der neuen [Maximo von Pascuali](#) lässt sich diese Mütze stricken (Anleitung: unser beliebtes Modell «Mütze von oben», nur im Vilfil erhältlich). Maximo ist an Weichheit kaum zu überbieten! Flaumig hüllt das reine Merino Ohren und Hals ein und wärmt wunderbar. Herr Pascuali hat daraus auch Pullover stricken lassen. Aber weil die Maximo relativ locker versponnen ist, rate ich, daraus [Accessoires](#) zu stricken. Bei einem Pullover würden sich wahrscheinlich schnell «Chügeli» unter den Armen bilden, was bei Mützen und Schals kaum vorkommt.



## Lieblings-Strick

Lieblingsteile von mir sind [Schals und Tücher](#). Da kann man ja nie genug haben 😊  
Den Schal Kolding habe ich schon vier Mal gestrickt. Auf [www.ravelry.com](http://www.ravelry.com) gibt es diese Anleitung auch in Deutsch.

Bei meiner vierten Variante startete ich mit der halben Maschenzahl. Das macht den ganzen Schal insgesamt nur gerade einen Viertel so gross wie das (dunkelrote) Original.  
Wer weiss, vielleicht gefällt diese Babygrösse nächsten Winter unserem neuen Enkel. Oder einer zukünftigen Enkelin, wenn es denn irgendwann eine geben sollte.



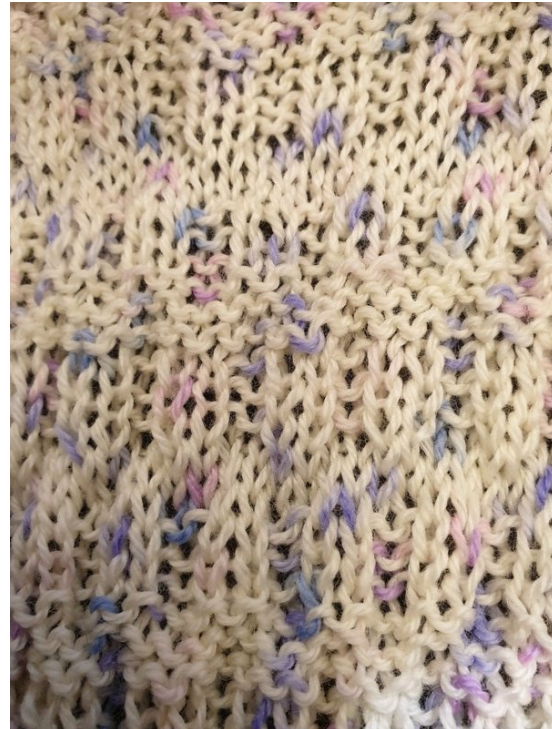
## Noch ein Schal...

Eher etwas für die Grossen ist der [Cashmere Light](#)-Schal. Kennen Sie Lange Maschen? Geht ganz einfach: Inestäche, 2x ume schlaa, dure zieh und abe laa. Sie merken, das Geheimnis liegt im doppelten Umschlagen des Fadens bei jeder Masche. In der nächsten Reihe wird ebenso gestrickt und dabei der eine Umschlag der Vorreihe fallen gelassen. Dann das Stück in die Länge ziehen und es entstehen doppelt so lange Maschen wie sonst. Der Trick funktioniert auch, wenn man z.B. dicke Wolle verarbeiten möchte, aber nur halb so dicke Nadeln wie verlangt zur Verfügung hat.



## Dreieckstuch

Hier noch zwei Fotos des Dreieckstuchs, das ich mit der [Merino Cloud in Farbe LYS Spots](#) stricke. Auch die anderen Spots-Farben machen sich ganz toll als Tuch oder Schal.



## TopDown

Immer mal wieder tauchen auf Ravelry, Instagram oder Pinterest Fotos von Pullovern auf, die von oben nach unten gestrickt werden. Wenn Sie das noch nie gemacht haben, ist das [Heft Punto 48](#) von Langyarns das Richtige für Sie. Darin sind verschiedene Modelle genau beschrieben, wie man es sich von Langyarns gewöhnt ist. Und alle Top Down gestrickt.



## Quattro Lamé

Die Baumwollfamilie von Langyarns hat Zuwachs bekommen. Rechtzeitig vor der Adventszeit wurde uns die [Quattro Lamé](#) geliefert. Mit dem feinen Lurexfaden glitzert diese Qualität im Licht (im Foto leider kaum sichtbar). Als erste Stücke habe ich zwei Kugeln gestrickt, die sich in jede Adventsdekoration einfügen lassen. Da die Quattro Lamé gleich dick ist wie die Catania von Schachenmayr, kann man auch die Anleitungen auf [www.schachenmayr.com](http://www.schachenmayr.com) damit

nacharbeiten. Viel Vergnügen!

## Socken-Aktion

Vom 24. Oktober bis 23. November gibt es im Vilfil auf alle Sockenwolle 10% Rabatt. So sind Sie auf die eventuell tieferen Temperaturen in der Wohnung und / oder im Büro vorbereitet und haben immer warme Füße.

*(aus meinem Sockenfundus: Farben nicht mehr erhältlich!)*



Bleiben Sie gesund und freuen Sie sich am Stricken, Häkeln und kreativ sein!

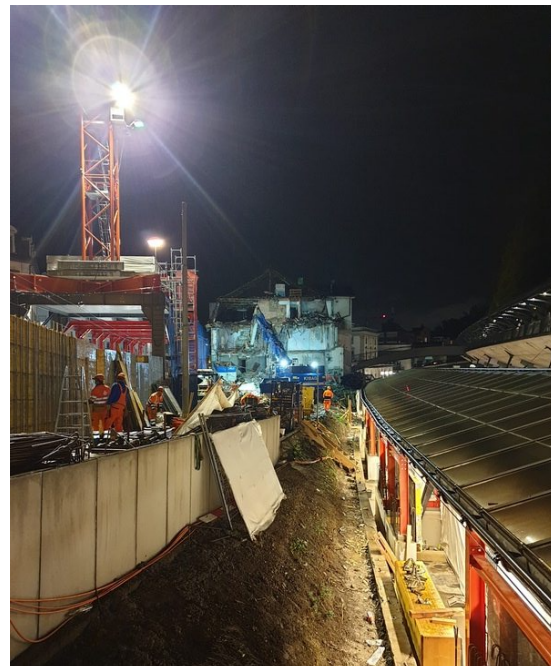
Eva Grimmer und Team

## Zum Schluss noch dies:

Bis nächsten Frühling wird das Haus Kreuzstrasse 39 renoviert. Auf den Fotos mit dem Baby-Kolding und dem Top Down-Pullover haben Sie vielleicht die Gerüststangen bemerkt. Unter dem Dach werden die ehemaligen Büroräume zurückverwandelt in eine Wohnung. Das ganze Haus wird mit neuen Fenstern, Rollläden und neuen Nasszellen versehen. Und die noch asbesthaltigen Beläge im Treppenhaus der oberen Etagen werden aufwändig entfernt.

Da der Besitzer des Nachbarhauses im Februar 2022 Baueinsprache eingereicht hat, fanden diese Arbeiten nicht wie geplant in der ruhigeren Sommerzeit des Vilfils statt, sondern leider während der gesamten bevorstehenden Hauptsaison. Sie können sich sicher vorstellen, was ich darüber denke...!

Lassen Sie sich aber deswegen nicht stören. Wir sind die ganze Zeit für Sie da, manchmal begleitet von Leitern, Monteuren, Baulärm und immer wieder mal Staub im Übermass. Aber gegen den Staub gibt es ja Staubsauger...





Ganz in der Nähe, am Bahnhof Stadelhofen, wird in ganz anderem Massstab gebaut: Das ehemalige Café Mandarin und sein Nachbarhaus sind schon abgerissen. In den nächsten Jahren entsteht dort der neue Teil des Bahnhofs, ebenfalls entworfen vom bekannten Architekten Calatrava. Ich bin gespannt, wie das am Schluss aussehen wird. Und verfolge jene Baustelle fast mit mehr Interesse als «unsere» Umbauten.

*Impressum:  
Vilfil GmbH  
Kreuzstrasse 39  
8008 Zürich  
Newsletter abbestellen*